



Radomír Dvořák
Jeřabiny, studie
olej na lepence

Nejvyšší ocenění kraje Vysočina

- autor výtvarného návrhu: Radomír Dvořák
- autor ideového návrhu: Petros Martakidis
- spoluautor skleněné medaile: MgA. Milan Krajíček
- konzultanti žulové medaile: Doc. RNDr. Zdeněk Laštovička, CSc., Jiří Tým
- konzultant bronzové medaile: Ing. Ivo Lána
- konzultanti kontextu: Eduard Veselý, Zina Sborovská
- výroba bronzové medaile: Slévárna a modelárna Nové Ransko a.s.
- výroba dřevěné medaile: Radomír Dvořák
- výroba skleněné medaile: Umělecká střední sklářská škola ve Světlé nad Sázavou, MgA. Milan Krajíček
- výroba žulové medaile: Kamenosochařské středisko Lipnice nad Sázavou při Umělecké střední škole ve Světlé nad Sázavou
- adjustace: truhlářství Čadas Havlíčkův Brod

přední řada zleva:
skleněná, bronzová pamětní a dřevěná medaile
zadní řada: žulová medaile





Místo úvodu

Není nic lepšího, než když se člověk raduje ze svých skutků, neboť to je jeho úděl.
Kazatel, 3, 22

Kraj Vysočina je svébytným, kompaktním územím s jedinečnou minulostí. Region tvoří jednotlivý masiv Českomoravské vrchoviny, etnograficky pak převážnou část zabírá Horácko a Podhorácko. Typickou krajinu podhorského charakteru střídají a oživují údolí řek a úrodné nížiny tam, kde se kraj setkává s Jižní Moravou. Naopak na severu dominuje divočina Železných hor a Žďárských vrchů. Mlhavá rána, dlouhé zimy, rozostřená předjaří a krátká léta vtiskly nezaměnitelnou podobu nejen do krajiny samotné, ale hlavně do tiché melancholie duší jejích obyvatel.

Na Vysočině se setkává hluboká mystika židovské kabaly s katolickou duchovní poetikou a lidovou tradicí. Kafka, Santini, Deml, Hašek, Zahradníček, Mahler, Stránecká a Javořícká. Vyjimeční lidé ve vyjimečném kraji. Včera i dnes.

I proto kraj chce své vyjimečné obyvatel hledat a říci jim, jak moc je jejich práce důležitá. Našel pro to způsob – ocenění a rituál jeho předání.

Je velký rozdíl mezi rituálem a prázdnotou ceremonií. Rituál je obřadní úkon, s hlubokým poselstvím, který představuje skutečný a hmatatelný bod v čase. Děje a věci před rituálem jsou odlišné, od těch po něm. Z rituálu odcházíme skutečně přeměnění. U vědomí rituálnosti krajského ocenění vznikala i samotná podoba artefaktů, které ocenění získávají.

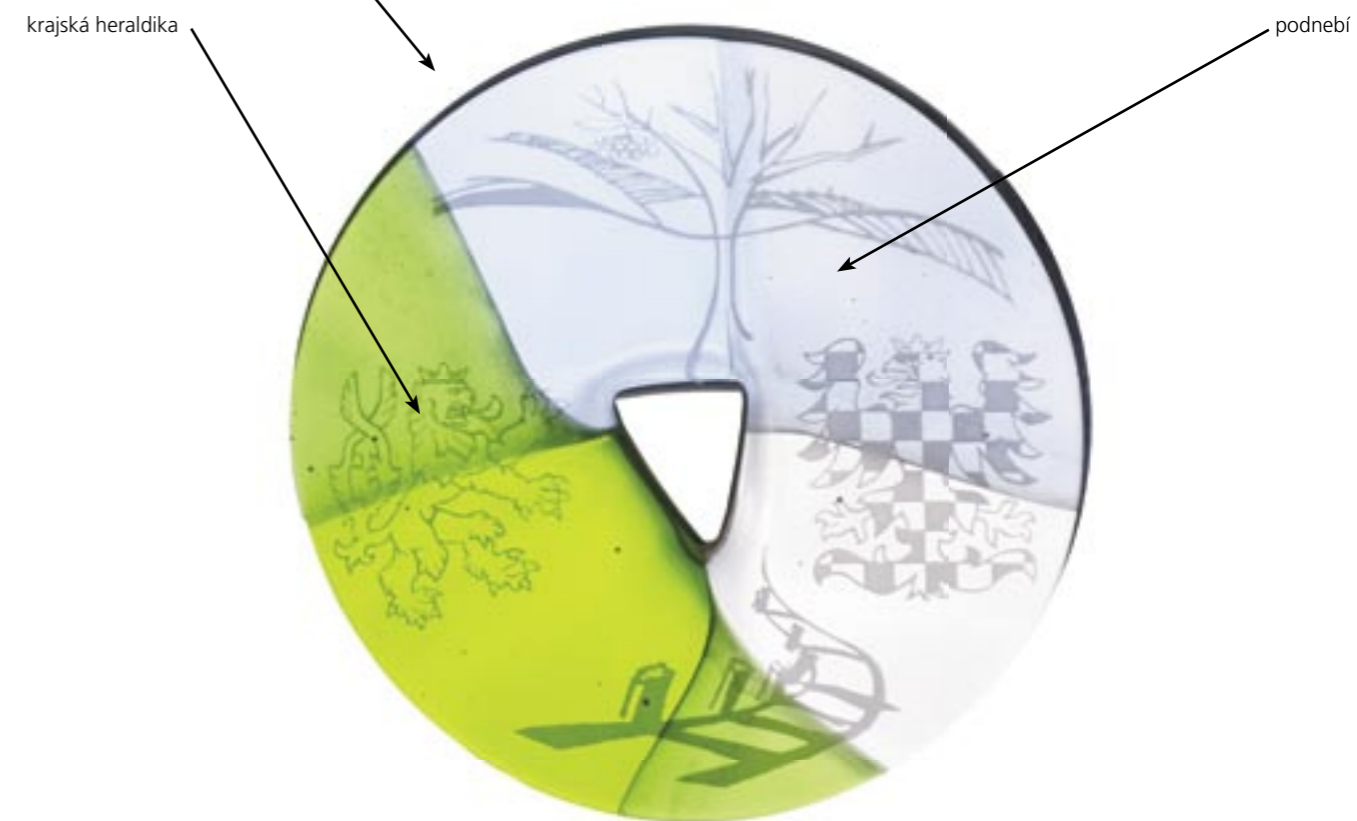
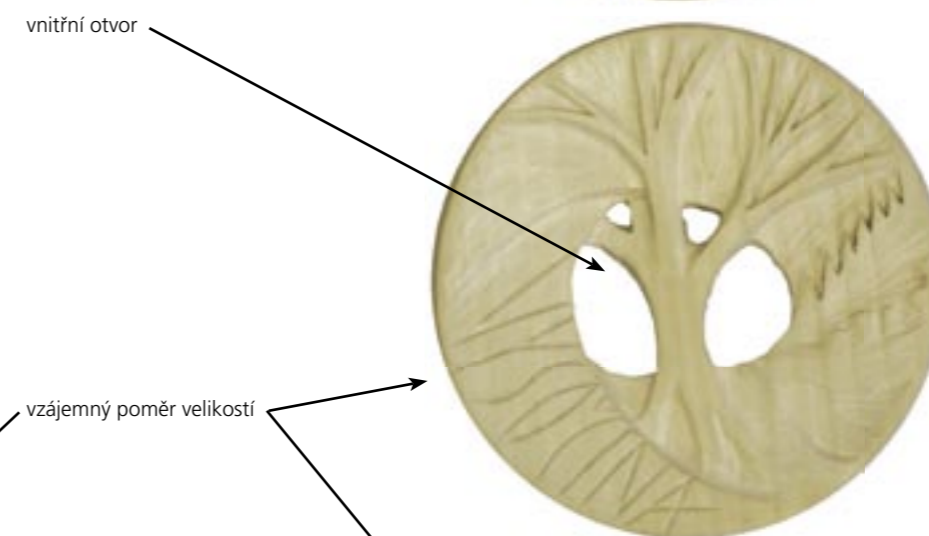
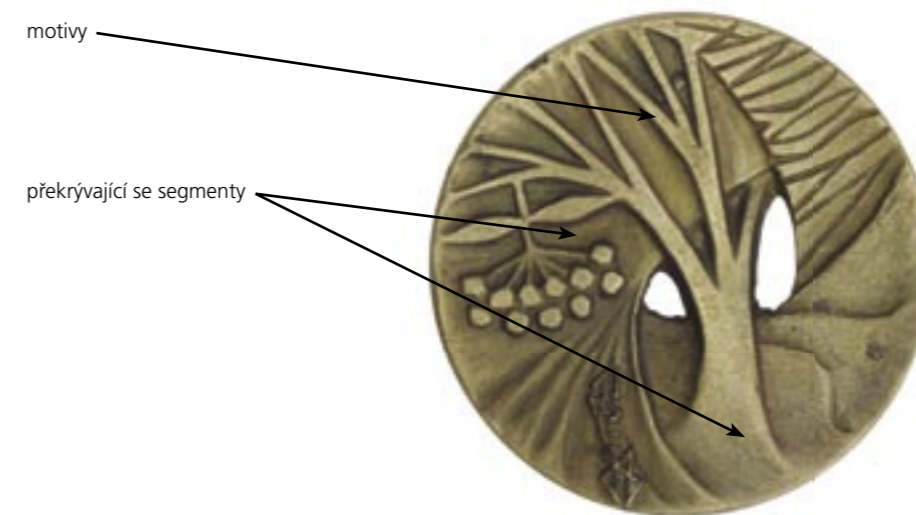
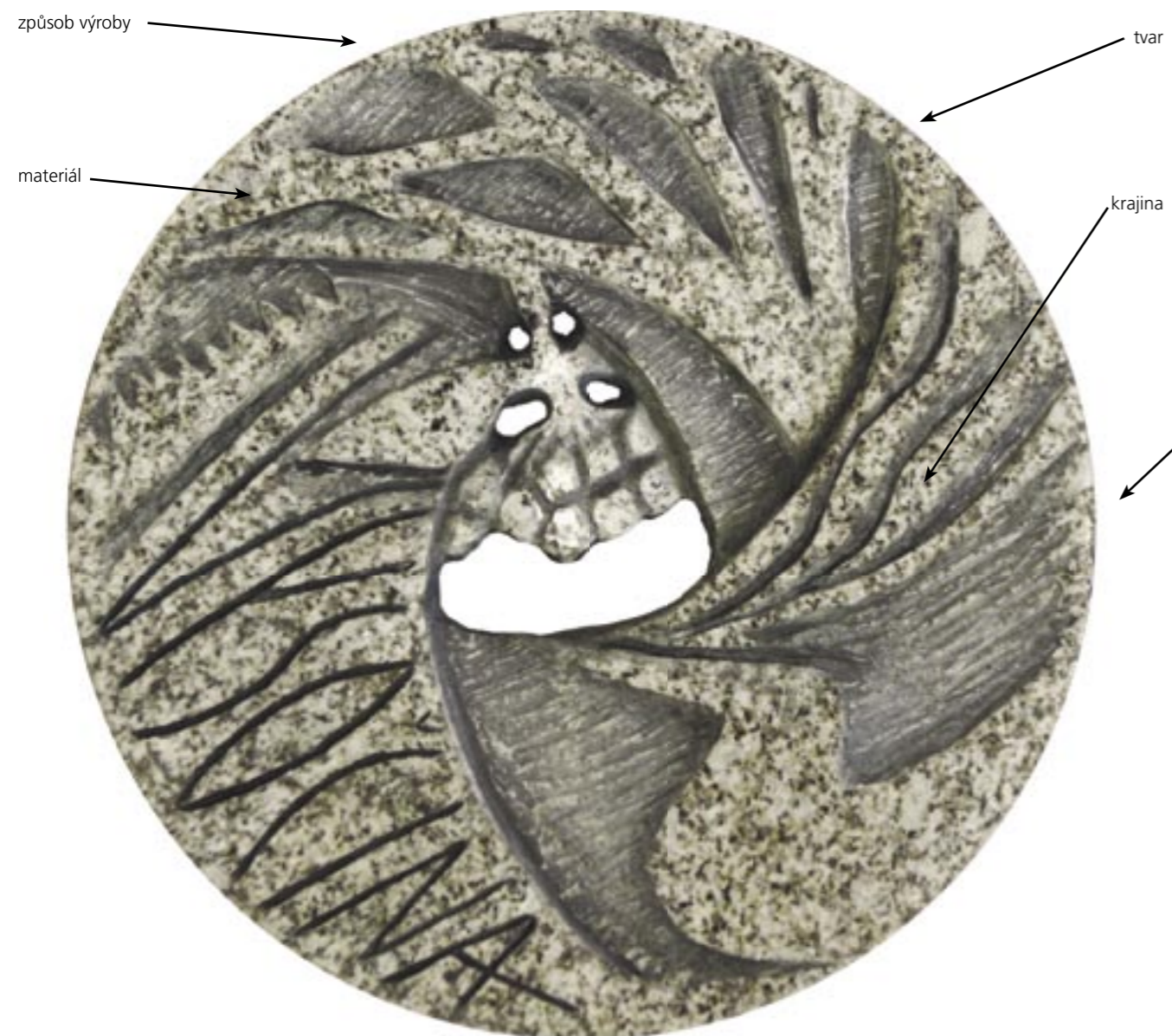
Nejvyšší ocenění kraje Vysočina je tedy jedním z velmi zajímavých výtvarných počinů, který se na území kraje v poslední době odehrál. Pracovaná a důkladně promyšlená řada, chcete-li sada uměleckých artefaktů působí jako kompaktní útvar, zároveň ale jednotlivé kusy fungují velmi dobře samostatně.

Nejvyšší ocenění kraje jsou tři, respektive čtyři. Kamenná medaile, jako opravdu to nejvyšší z nejvyššího, skleněná, která tvoří jakýsi druhý stupeň a dřevěná, pomyslná třetí příčka. K tomu je přirozeným doplňkem medaile bronzová, která ale neplní funkci hodnotící, ve smyslu ocenění, ale je medailí pamětní.

Všechny typy ocenění jsou zpracovány jedinečnou technologií, která je v některých případech i výtvarně nezvyklá a byla vyvinutá přímo pro tento účel. Zároveň se artefakty vyznačují vysokým podílem ruční práce a samy jsou tak hodnotným uměleckým dílem.

V neposlední řadě mají medaile zpracovanou symboliku tvarů, čísel a jednotlivých prvků, která přímo, či nepřímo odkazuje k Vysočině, jako historické, kulturní krajině, jako území s hlubokou mystikou minulosti a duchovní tradicí.

SYMBOLIKA

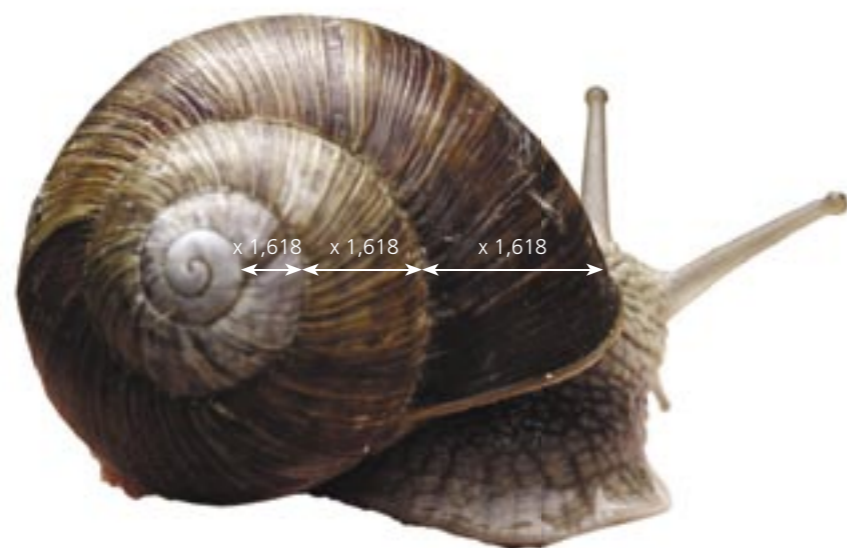


Tři je jedna, jedna jsou tři

Triáda je nejobecnějším principem jsoucna. Trojnost nacházíme v čase v podobě minulosti, přítomnosti a budoucnosti, prostoru v podobě délky, šířky a výšky, v hmotě, v podobě plynů, tekutin a pevných látek a v živých bytostech v podobě samců, samic a mláďat. Trojjediný je Bůh.

Edgar Cayce

Trojka je nejtajemnější číslo, které se prolíná celou historií a vším konáním lidstva. Je to archetypální pojem, promítá se do pověstí o třech synech, do pohádek o třech zlatých vlasech i do křesťanské Trojice. I nejvyšší ocenění kraje s trojkou velmi vážně pracuje. Trojice medailí, odlišená velikostí a sférický trojúhelník jako nejvýraznější a nejviditelnější výtvarný prvek. Tři vrcholy trojúhelníku tvoří dokonale celek. Trojice tvoří jednu sadu, jedna sada se dělí do tří svěbytných částí.



Vzájemný poměr velikostí trojice v sadě respektuje zlatý řez. Poměr částí k celku a částí k sobě navzájem, který je možné vystopovat ve všem, co roste a žije na Zemi. Zlatý řez je číslo 1,618 a výtvarníci s ním pracují už od pradávna. Dokonce i v dobách, kdy ještě nemělo jméno a lahodné výtvarné kompozice vznikaly spíše instinktem umělce, než matematickou úvahou. Zlatý řez dělí vzdálenost lidských končetin, velikost spirál, ve kterých vyrůstají lístky na větví, tělo hmyzu i takovou obyčejnou věc, jakou je šnečí ulita. Zlatý řez se v úvahách teologů objevuje jako důkaz přítomnosti Stvořitele a jako viditelný otisk Boží ruky na Zemi.



Okno do nekonečna

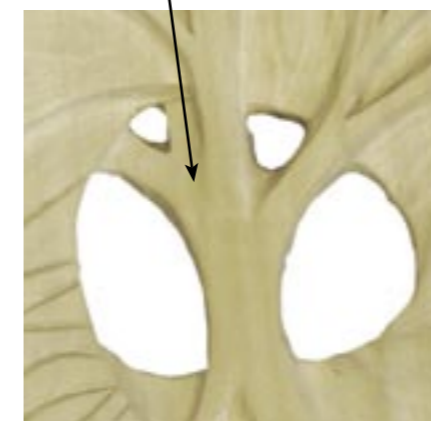
Dívejte se otvorem v kameni, zříš své pradědy a prabáby tak, jako zříš samotného Boha v jeho nebeské slávě.
Jan Křehlík z Tasova



Sférický trojúhelník, neboli trojúhelník narýsovaný na sféře – kouli.

Detail ukazuje, jak vnitřní otvor v medaili propojuje její líc i rub dějem reliéfu.

Navzájem se překrývající segmenty, které vytváří trojúhelníkový průhled, používá radomír Dvořák ve své tvorbě jako autorský prvek. Zde například v prostorovém, nikoliv dvourozměrném využití.



Na kostele sv. Jana Nepomuckého na Zelené hoře ve Žďáru nad Sázavou je sférický trojúhelník opravdu všude.



Všechny čtyři artefakty spojuje vnitřní otvor. Má tvar sférického (zaobleného) trojúhelníku a propojuje obě strany medaile. Děj na lici jeho prostřednictvím pokračuje na rubu a naopak. Trojúhelník v této podobě lze jako tvar oken, či části půdorysů na Vysočině najít v geniálním díle Jana Blažejze Santiniho Aichela, zvláště ve stavbách v areálu cisterciáckého kláštera a především v kostele sv. Jana Nepomuckého na Zelené hoře ve Žďáru nad Sázavou. Těmito stavbami vyvrcholila Santiniho tvorba, přesahující svým významem do světového kontextu. V našem kraji je však tento kabalistický mystik zastoupen řadou dalších staveb, u některých je autorství doloženo, u některých přisuzováno (Žďár nad Sázavou, Želiv, Běstvína, Obyčtov, Pohled, Velké Meziříčí, Humpolec). Sférický trojúhelník jako setkání tří křivek v bodě, jako další jednotka ve třech částech a jako dokonalý geometrický tvar tak připomíná jednu z největších osobností minulosti našeho kraje.

Trojúhelníkový otvor lze ale také interpretovat jako stylizovanou fotografickou clonu, která pomáhá zachytit prchavé okamžiky našich životů. Jejím prostřednictvím si uchováváme vzpomínky na chvíle štěstí, slávy i smutku a ztišení. Otvory v předmětech patřily v lidové tradici k mocným nástrojům. Zaslepením přirozeného otvoru ve stavení bylo možné zabránit duši nemocného, aby opustila tělo, naopak otevření otvoru v předmětu denní potřeby uvolnilo zablokovaný děj v mezilidských vztazích. Známa pověst o dřevěných kamenech, kterými je možné vidět rusalky a víly není jen irská a anglická, ale ve folklóru Vysočiny a zejména její barvitě severní části, má své pevné místo.

Kámen, sklo, dřevo a kov

Při různé úrovni zvětšení mají věci téměř totožné tvary. Droboučský úlomek skály má v zásadě stejný tvar, jako skála celá. Tahle podobnost platí i pro události.

Ian Malcolm

Kamenná medaile je vyrobená z mrákotínské žuly, tedy ze stejného kamene jako Plečnikův obelisk na třetím nádvoří Pražského hradu. Žula reprezentuje kraj téměř doslova, neboť geologicky je Vysočina tvořena převážně žulovými tělesy. Žula se zde od pradávna těžila a zpracovávala.

Každý z oceněných si tak odnáší kus svého kraje nejen symbolicky, ale přímo fyzicky. Má Vysočinu v ruce, stejně jako ji měl v ruce v době, kdy jeho činy přetvářely a formovaly kraj.

Jde zde o jasně viditelný, ale zároveň nejstarší způsob symbolismu. Zatímco v běžném, logickém myšlení se projevuje kauzalita, tedy osa příčina-následek, symbolismus, zde výtvarný, pracuje se skrytými vztahy věcí a dějů. V našem případě část zastupuje celek a tvoří s ním nedílnou a nedělitelnou soustavu stálého připomínání.

Žula patří k nejstálejším materiálům. Tvoří kořeny kopců a hor Vysočiny už 300 milionů let a právě proto tak dobře odolává času. Žulové artefakty vydrží bez větších změn tisíce let a stejně tak by měly trvale zapsány v myslích lidí činy toho, kdo žulové ocenění získá.

Žula je také jednotka tří. Kámen tvoří slída, živec a křemen a trojice v jednotě se opět odráží v ušlechtilém materiálu.

Práce kameníků se žulou je tvrdá. Protože je tvrdý sám kámen a vzdoruje dlátu sochařově dlouho, než se objeví kýžený tvar. A někdy, při té těžké práci, se pod dlátem objeví jiskra. Okamžik poznání, okamžik vědění.

plecznikuv obelix

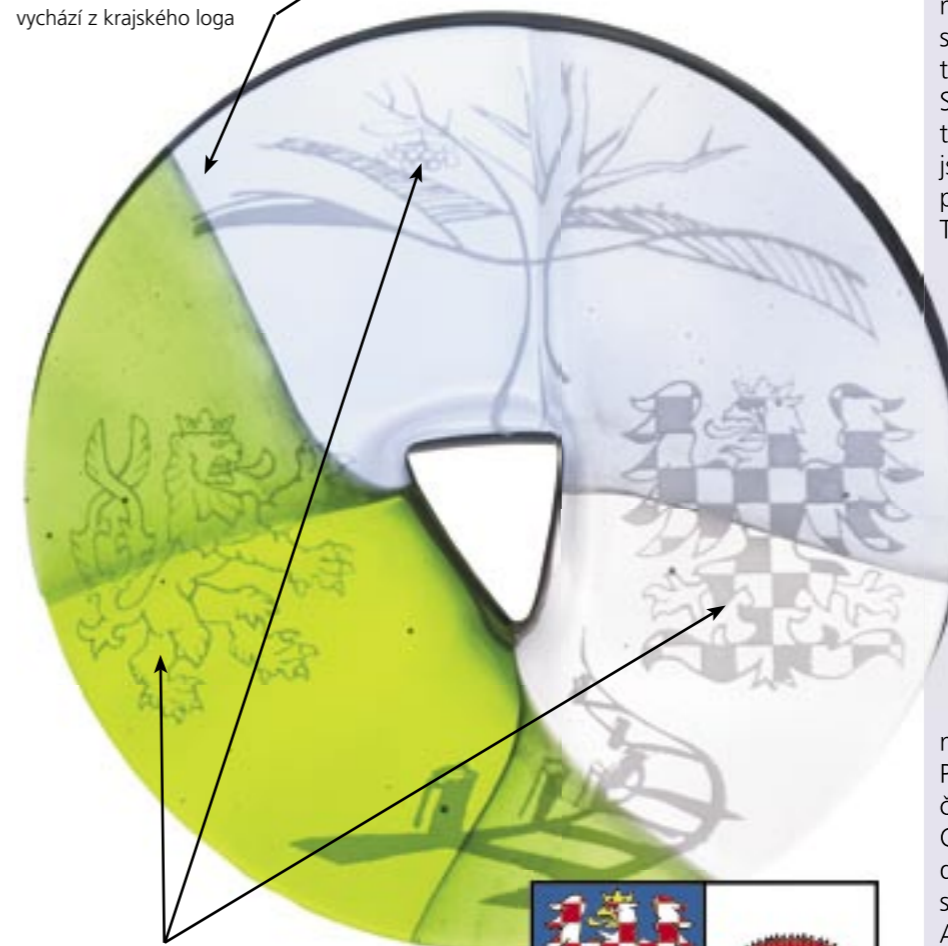


Každá část má v zásadě stejné vlastnosti jako celek



Kraj Vysočina

barevnost skleněné medaile vychází z krajského loga



Krajská heraldika na medaili: český lev, moravská orlice a jeřabiny. Lev je na medaili převrácen směrem na východ tak, aby obě zvířata symbolizovala setkání Čech s Moravou v jednom kraji

Znak kraje Vysočina



Skleněná medaile využívá prastarý materiál, který má v našem kraji předlouhou tradici. V hutích Vysočiny vzniká až třetina české produkce skla.

Sklo zde vyjadřuje křehkou podstatu lidského konání a tvrdost výsledků stálé a trpělivé práce lidí. Symbolizuje také průzračnost čestné mysli a jemnou pevnost přirozené pospolitosti.

Sklo přetvářá navěky. Jen pomalu, nesmírně pomalu, přirozeně mění svůj tvar a přibližuje se tak zemi, tedy místu, kde má svůj původ. Sklo totiž pomalu stéká a chová se tak jako kapalina – okenní tabulky jsou po letech vždy ve své spodní polovině silnější, než v horní.

Tři živly – země, oheň a vzduch - se zde opět spojují jeden celek. Křemičitý písek, žár pece a kyslík v jednom okamžiku soustředí své síly a vzniká tvrdý a ostrý, průzračný materiál.

Výroba skla má v našem kraji svoji minulost, přítomnost i budoucnost. Nejstarší sklárny jsou připomínány v první polovině 18. století – Dobrá Voda u Malčína, Loukov - Melechov (vyráběla sklo pro Holandsko), Tasice (lustry pro Indii).

Ve druhé polovině 19. století získala dominantní postavení mezi sklárnami horního a dolního Posázaví, kterým obchodníci říkali české hutě, sklárna v Dobré Vodě. Chraňbožská sklárna u Dobručky dodávala v polovině 30. let 19. století sklo až do Holandska, Hamburku, Ameriky. V Huti sv. Eduarda v Úsobí, postavené v roce 1831, vyráběli vývozní sklo pro obchodní domy v Livorně, Florencii, Sieně, Comoře, Miláně, Veracruzu a Limě.

Sklo z Vysočiny najdeme na celém světě a sklo je tak pro oceněného připomínkou věhlasu našeho kraje, který on sám pomohl šířit a zachovávat.

Dřevěná medaile je produktem dovedné práce lidských rukou. Takových, které v minulosti vytvářely soukolí našich mlýnů a hamrů, takových, pod kterými vyrůstaly dovedně sroubené domy a líbezné scenérie betlémských Vánoc.

Tajemná duchovní tradice Vysočiny dávno pojmenovala strom života, strom, co propojuje nebe a zemí svými větvemi a kořeny, strom, co v kabele v deseti sefirách popisuje tajemství Boha a principy podstaty naší existence. Strom najdeme v nejstarším příběhu lidstva jako strom poznání, který se okamžikem mění ve strom prvotního hříchu. Strom, který má přímo ve svém těle zapsaný tok času v kruzích střídání třeskuté vysočinské zimy s krátkým, jásavým létem.

Dřevo je posledním skutečně původním materiálem, se kterým se v dnešních domech můžeme potkat. A proto je nám tak milé a proto naše smysly vyhledávají setkání s nedokonalostmi prasklin, suků a letokruhů dřeva v dokonalých moderních interiérech.

Medaili vytvořil řezbář ze dřeva jeřábu ptačího. S rudými symboly vysočinského podzimu se setkáváme v alejích podél našich cest, které tak zřetelně člení krajinu Vysočiny. Dříve dávaly vítaný letní stín formanským povozům, dnes nás provází jako připomínky starých časů a pomocníci v zimních závějích a jarních vichrech.

Jeřabiny se právem dostaly do znaku Vysočiny. Květy svojí nezaměnitelnou vůní provázely jarní věnčení dobytčích rohů a kráslení cest při svátcích Božího Těla. Plody, čerstvé, sušené i nakládané byly součástí podzimních loveckých stolů i zimní stravy venkova.

Tvrdé, pevné a pružné dřevo se pro své dobré vlastnosti využívalo v kolářství, nábytkářství a někdy i v řezbářství. Lidová tradice dřeva jeřábu přisuzovala magické vlastnosti – jakýkoliv předmět z takového dřeva byl mocným amuletem proti uhranutí, uřknutí a černým neduhům ducha.

Oceněný získává prastarý symbol Vysočiny. Připomínku zeleného růstu a přirozenosti mládí, pružnosti nových myšlenek a nesmlouvavé touhy po úspěchu. Nezdolnosti a nespoutanosti samotného života.

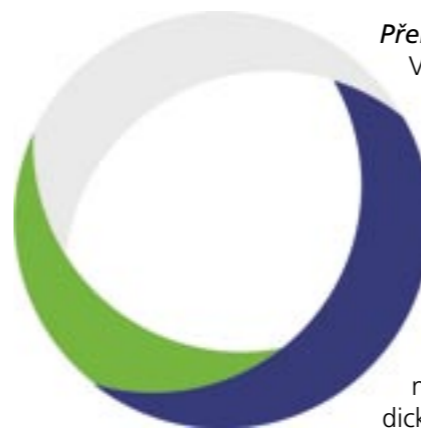


Stylizovaný nápis *Vysočina* tvoří při prvním pohledu linie obdělání půdy

Materiálem třetího nejvyššího ocenění kraje je dřevo heraldického stromu Vysočiny – jeřábu ptačího.

Řezbář nechal stopy po opracování vyniknout, nepoužil žádnou umělou patinu a povrchovou úpravu přenechal pouze přirozenému stárnutí dřeva

Siluetu jeřábu ptačího je dobře rozeznatelná i v zimě, bez typické barevné kombinace rudé a zelené.



Překrývání segmentů

Všechny tři medaile spojuje motiv tří navzájem se překrývajících částí. Ten se v díle Radomíra Dvořáka objevuje poměrně často, autor sám jej označuje za aktuální. Vzájemným překrytím segmentů vzniknul vnitřní otvor ve tvaru sférického trojúhelníka, který propojuje obě strany medaile a prorůstá jím heraldický strom Vysočiny - jeřáb ptačí.



Tak vypadá slévárenské formovací zařízení zevnitř. Zřetelné jsou kanálky, kterými proudí roztavený bronz, aby vyplnil prázdné místo a dal mu tvar.

Zvon, ověnčený květinami před slavnostním svěcením. Stejný materiál, stejný způsob výroby jako u pamětní medaile kraje Vysočina.



Pamětní, bronzová medaile přijala materiál, který je ke zvěčnění hodnot a slávy, uchování v paměti přímo určený. Bronz provází lidstvo už tak dlouho, že jedna z historických epoch po něm dostala své jméno. Bronz ale nejsou jen staré meče z mohyl bojovníků, bronz nás provází v majestátních tónech zvonů v největších okamžicích našich životů. Bronz nás tak vyzývá k denní modlitbě, ranní práci a tichému usebrání poté, co se jeden z nás odebral ke svému Stvořiteli. A je jen a jen typické, že nejstarší český zvon je na Vysočině. Zvon Vilém v Havlíčkově Brodě.

Medaile nese symbolický otisk minulosti našeho kraje i tím, jak vznikla. Není moderně ražená, ale odlévána. Přesně tím prastarým způsobem, jakým vznikaly nákrční kruhy pravěkých siláků, tím neměnným způsobem, jakým přichází na svět zvony a zvonce.

Slévárství má na Vysočině slavnou minulost. Výrobky dietrichsteinských železáren v Ransku a Polničce v první polovině 19. století pronikly na trhy v celé Evropě. Železářny se podílely na stavbě Ferdinandova vodovodu, plynárny a vojenského arzenálu ve Vídni. V Polničce se vyráběly tři druhy kolejnic pro celou střední Evropu. Součástí produkce byla i umělecká litina, prosluly zejména ranecké litinové kříže.

Paměť bronzu je nesmírně dlouhá a pamětní bronzová medaile je jen pokornou připomínkou svému dr-

žiteli, kde žijí ti lidé, kteří s úctou nezapomínají na svoji minulost, aby se mohli s nadějí dívat do své budoucnosti.

Oheň, voda a práce

*Nejlíp se každá pilka, každé dláto maže potem. Pot drží pilu rovně a čelo i železo chladí tak, že se nikdy nezlomí.
Vilém Urbanovský, mistr truhlářský*

Každá z medailí vzniká poctivou prací lidských rukou. Jsou tak svěbytným uměleckým dílem, které má trvalou a rostoucí hodnotu.

Žulové medaile vyrobili kameníci z Kamenosochařského střediska Lipnice nad Sázavou při Umělecké střední škole ve Světlé nad Sázavou. Válcové korpusy z mrákotínské žuly nejprve okružní pilou nařezali na jednotlivé díly. Ručně pak do nich plochými dláty a oškrdlíky vytesali reliéf podle výtvarné předlohy. Postup, který znal už Feidias a kterým budou kamenné sochy vznikat ještě další tisíce let. Pečlivá, soustředěná práce po desítkách hodin přináší výsledný tvar, posléze leštěný diamantovými kotouči.

Skleněná medaile vzniká na umělecké střední sklářské škole ve Světlé nad Sázavou. Způsob její výroby vyvinul tamní profesor MgA. Milan Krajčíček speciálně pro tento účel. Využil metodu takzvaného lehaného skla. Nejprve vyrobí tři barevně odlišné segmenty ve tvaru půlměsíce. Ty pak položí v nové formě kruhového tvaru na sebe tak, aby se překrývaly a zároveň nechaly středový trojúhelníkový otvor.

V peci se pak celý tvar propojí a lícová strana zůstane tvarovaná do reliéfu podle původních odlitků. Teplota v peci se musí velmi pečlivě sledovat a nesmírně pomalu snižovat. Každá medaile je tak originálem, liší se od sebe mírou splynutí segmentů a výrazností reliéfu. Skláři pak zčásti vrátí geometrický řád do organické neuspořádanosti odlitku tím, že zabrousí obvod a spodní plochu.

Grafické motivy na medaili vznikají pískováním a rytím.

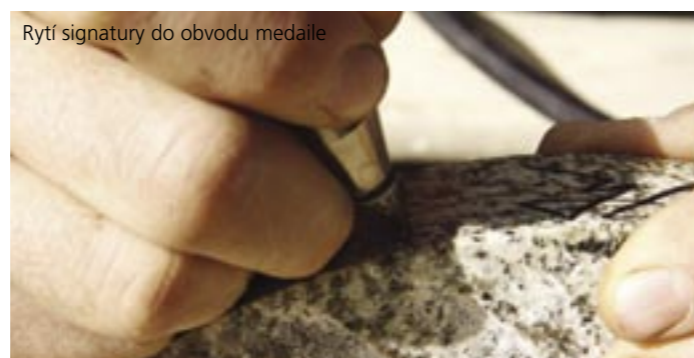
Dřevěná medaile je řezbářskou ruční prací Radomíra Dvořáka. Vzniká z podélného středového řezu jeřábového dřeva rytím nožem a dláty, řezbář pak povrch zčásti ohladí a vyleští, zčásti nechává svoji práci v jednotlivých tazích nástrojů vyniknout.

Bronzové medaile odlily Slévárny Nové Ránsko. Autor medailí Radomír Dvořák zhotovil předlohu z javorového dřeva, slévači pak z ní vyrobili pískové formy. Do nich nalili roztavený kov a výrobek pak patinovali zaleptáním a ručním přešetřením vystouplých částí reliéfu.

Je to jeden z nejstarších způsobů vzniku bronzových odlitků, který dává povrchu kovu nezaměnitelnou strukturu otisku pískové formy.



Kameník si tvary reliéfu na materiál vyznačí



Rytí signatury do obvodu medaile



Závěrečné leštění



Předloha pro sádrovou formu vzniká z hlíny



Skleněné segmenty skládá výtvarník do sádrové formy přesně podle principu fotografické clony



Segmenty se v peci slijí a rýsuje se budoucí tvar



Hodiny a hodiny trpělivé práce



Jemné tahy dokončují reliéf



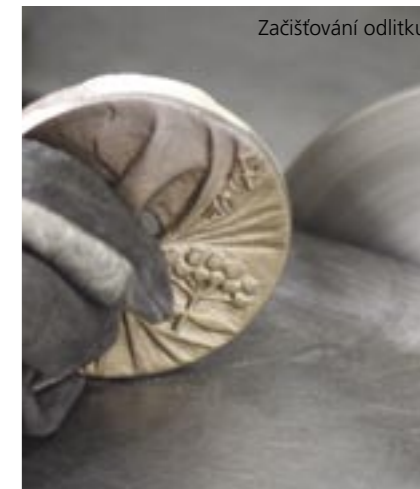
Častá kontrola je nutná. Seběmenší chyba má fatální následek



Tekutý bronz slévači lijí do formy



Tavicí kelímek ihned poté, co vyjde z pece



Začišťování odlitku